

# Expedición Espeleológica a Matienzo 2018



Traverse  
Torca del Mostajo

Exploración espeleológica durante 2018

Esta memoria describe las exploraciones de la Expedición Espeleológica a Matienzo, dentro de la zona indicada en la figura 1.

Esta zona abarca los municipios de Solórzano, Entrambasaguas, y Ruesga al norte de Cruz Usaño. También incluye la cueva Vallina, de la que se demostró en el año 2016 que se comunica hidrológicamente con el sistema de la Vega, de Matienzo.

De diciembre 2017 a septiembre 2018, se han topografiado casi 6km de galerías nuevas. Los principales hallazgos son:

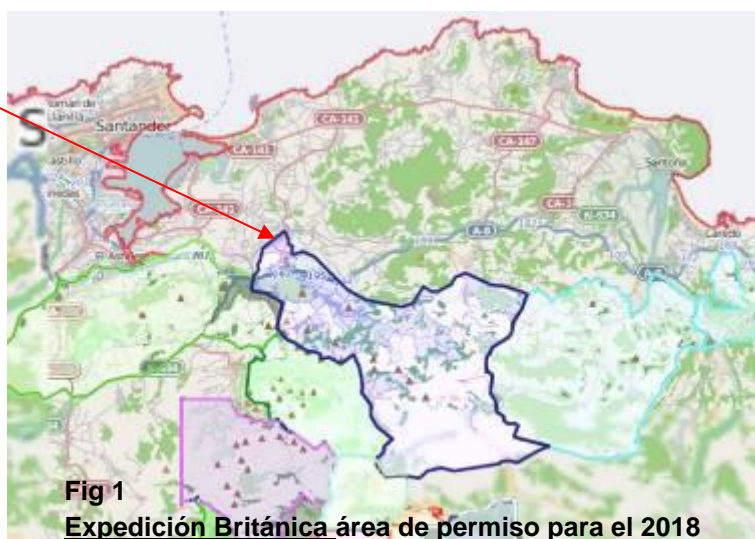


Fig 1  
Expedición Británica área de permiso para el 2018

- Ampliar la cueva-cubío del Llanío por más de 800 m hasta un punto donde cruza encima del sistema de los Cuatro Valles. Se buscará la comunicación en el año 2019.
- La continuación de la exploración en la Vallina, aguas arriba del Río Rioja, con más de 700m añadidos.
- La ampliación de la cueva del Bosque (0373) hasta un desnivel de 204m y más de 1km de desarrollo.
- La ampliación de la Fuente Aguanaz sobre más de 400m a través de varios sifones cortos.
- La ampliación de la cueva de Fresnedo II sobre más de 600m, sin terminar.

- El descubrimiento de la torca del Dron, con 167m de desnivel y galerías sin explorar a partir del pozo principal y que puede comunicar con el sistema de la Vega.

Adicionalmente, se localizaron unas 168 cavidades nuevas y muchas de ellas fueron exploradas. La información detallada de todos los trabajos realizados se encuentran en la web <http://matienzocaves.org.uk>. Los números que se dan a las cavidades en esta memoria son los que se utilizan en la base de datos en dicho web.

Cincuenta espeleólogos participaron en las exploraciones de 2018 en Matienzo en distintas épocas del año, sobre todo en la semana santa, y finales de julio y agosto, con grupos más pequeños participando en otros momentos.

### Investigaciones científicas

En el verano miembros de la expedición visitaron Torca la Vaca (2889) para acompañar un grupo de geólogos franceses, uno de los cuales realiza en proyecto post-doctoral sobre las formaciones de yeso en las cuevas hipogénicas. Este equipo pensó que puede ser un interesante caso de estudio, y de hecho existe la posibilidad de importante espeleogénesis hipogénica en las cavidades de la zona de Matienzo.



Durante la semana santa, miembros de la expedición llevaron a cabo un proyecto entomológico en las cavidades de la zona, con autorización específica de la Dirección General del Medio Natural, Consejería de Medio Rural, Pesca y Alimentación.

Las investigaciones de los alumnos doctorales que estudian el registro paleoclimático sobre los últimos 40.000 años continuaron en la cueva de las Perlas (0074) bajo la dirección de Dr Peter Wynn de la Universidad de Lancaster y con la colaboración de miembros de la expedición. Esta fase terminó en el otoño cuando la alumna Laura Deeprose completó su doctorado. Las investigaciones continuarán en el año 2019 aunque ahora estarán enfocadas en la evolución en los niveles de nitrato con el tiempo. Se pondrán enlaces en nuestra web a todos los artículos que se publican a partir de estas investigaciones.

### Hidrología

Los estudios hidrológicos acordados en las jornadas de Sedeck en Ramales de la Victoria (2014) han continuado (ver la tabla con los resultados). En 2018 se llevaron a cabo cuatro pruebas:

- En la semana santa se pusieron cinco litros de leucofor en una sima (1969) al lado de la carretera de Alisas a La Cavada, en una altitud de 622 m. Fue detectado en la Fuente Aguanaz después de 2 o 3 días. Los captosres en Comellante, La Riega y Wild Mare fueron negativos. Esta prueba demuestra que una zona muy grande alimenta a la Fuente Aguanaz y que existe un enorme potencial espeleológico.

- Después de la semana santa se llevaron a cabo tres pruebas en la zona de Hornedo, donde pruebas realizadas el año anterior fueron no-concluyentes. Dejando un periodo de tiempo para que el leucovor pudiera dispersar entre las pruebas, se demostró que las cavidades 3010, 3566 y 4658 drenan a la surgencia 3282, la fuente de Santa Juliana. Así, la zona de captación de 3282 extiende sobre al menos 1,3 km, con un desnivel de 95 m, que indica el potencial para exploraciones en esta zona.

Water tracing to a resurgence						
Trace map code	water source	positively traced to ...	time	agent	date	more information
FA-01	downstream <a href="#">Cueva Cobadal</a>	<a href="#">Fuente Aguanaz</a> (San Antonio)	5 - 7 days	OBA (Tinopal CBS-X)	13/4/2006 - 18-20/4/2006	<ul style="list-style-type: none"> <li><a href="#">website article</a></li> <li><a href="#">NW area (2011)</a></li> </ul>
FA-02	Sinks at Alisas	<a href="#">Fuente Aguanaz</a> (San Antonio)	?	?	?	Notice boards at Fuente Aguanaz
FA-03	<a href="#">Duck Pond Sink</a>	<a href="#">Fuente Aguanaz</a> (San Antonio)	4 - 7 days	OBA (Leucophor)	27/3/2016 - 2/4/2016	logbook <a href="#">1</a>
FA-04	<a href="#">El Cubillón</a>	<a href="#">Fuente Aguanaz</a> (San Antonio)	6 - 8 days	OBA (Leucophor)	23/4/2017 - 4/5/2017	<ul style="list-style-type: none"> <li>logbook <a href="#">1</a></li> <li><a href="#">web page</a></li> </ul>
FA-05	<a href="#">site 1969</a> near Alisas	<a href="#">Fuente Aguanaz</a> (San Antonio)	2 - 3 days	OBA (Leucophor)	10/4/2018 - 13/4/2018	<ul style="list-style-type: none"> <li><a href="#">summary table</a></li> </ul>
BO-01	Green Choke, <a href="#">Cueva Hoyuca</a>	<a href="#">Los Boyones</a> (Secadura) via Duckham's Sump and Cueva Lluvea	7 days	fluorescein	12/8/1976 - 19/8/1976	<a href="#">logbook</a>
BO-02	<a href="#">Sumidero de Carcavueso</a>	<a href="#">Los Boyones</a> (Secadura)	10 hours	fluorescein	12/4/1965	<ul style="list-style-type: none"> <li>Fernández Gutiérrez Juan Carlos, 1965</li> <li>4kg used</li> <li><a href="#">4VS Hydrology (2012)</a></li> </ul>
CO-01	downstream <a href="#">Cueva Vallina</a>	<a href="#">Cueva del Comediante</a> (La Vega) via <a href="#">Reñada</a> sump 1, but not Squirrel's Passage.	8 days	OBA (Leucophor)	2/4/2015 - 10/4/2015	<ul style="list-style-type: none"> <li><a href="#">website, Easter 2015</a></li> <li><a href="#">SVS Hydrology</a></li> </ul>
CO-02	<a href="#">site 4246</a> (Hoyón depression)	<a href="#">Cueva del Comediante</a> (La Vega)	4 - 7 days	OBA (Leucophor)	7/4/2016 - 10/4/2016	<a href="#">website, Easter 2016</a>
CO-03	<a href="#">Torca del Hoyón</a>	<a href="#">La Cuevona</a> (newly added Comediante detector was negative)	16 - 19 days	fluorescein	7/8/1985 - 26/8/1985	logbook <a href="#">1</a> : <a href="#">2</a>
ES-01	<a href="#">Hoyo Mortiro</a>	<a href="#">Cueva Esquileña</a> (between Riba and Ogarrio)	1 hour	fluorescein	28/12/1965	Fernández Gutiérrez Juan Carlos, 1966
ES-02	<a href="#">Cueva del Orillón</a>	<a href="#">Cueva Esquileña</a> (between Riba and Ogarrio)	< 2 days	OBA (Leucophor)	24/11/2015 - 26/11/2015	<ul style="list-style-type: none"> <li>logbook <a href="#">1</a></li> <li><a href="#">Summary diagram</a></li> </ul>
4272-01 ES-03	<a href="#">Cueva del Orillón</a>	<a href="#">resurgence 4272</a> then <a href="#">Mortiro</a> to <a href="#">Cueva Esquileña</a>	< 2 days	OBA (Leucophor)	16/01/2016 - 20/01/2016	<ul style="list-style-type: none"> <li>logbook <a href="#">1</a> : <a href="#">2</a></li> <li><a href="#">Summary diagram</a></li> </ul>
JI-01	<a href="#">site 3886</a>	<a href="#">Cueva de Jivero 1</a>	3 days?	OBA (Leucophor)	11/3/2015 - 13/3/2015	logbook <a href="#">1</a> : <a href="#">2</a>
JI-02	<a href="#">site 3884</a>	<a href="#">Cueva de Jivero 1</a>	< 3 days	OBA (Leucophor)	13/2/2016 - 16/2/2016	logbook <a href="#">1</a>

	<a href="#">Cueva de Loca II</a>	Cueva and regato de la Reguera (??)	2 days	fluorescein	28/09/1965	Fernández Gutiérrez Juan Carlos, 1966
LI-01 TR-01	<a href="#">Sima-Cueva del Risco</a>	<a href="#">La Lisa</a> and <a href="#">Cueva del Transformador</a> via <a href="#">Cueva de Tiva</a>	5 hours	fluorescein	12/4/1965	Fernández Gutiérrez Juan Carlos, 1965
LO-01	<a href="#">Cueva del Selvijo</a>	<a href="#">Cueva de Loca I</a>	7 hours	fluorescein	10/10/1965	Fernández Gutiérrez Juan Carlos, 1966
LO-02	<a href="#">Cueva del Orillón</a>	<a href="#">Cueva de Loca I</a> (light green)	8 hours	fluorescein	31/10/1965	Fernández Gutiérrez Juan Carlos, 1966
RI-01	Torca del Hoyo la Encina (Moncobe)	<a href="#">La Riega</a> below <a href="#">Cueva la Verde</a>	c. 14 days in a dry spell	OBA (Leucophor)	23/10/2016 - 7/11/2016	<a href="#">website, autumn 2016</a>
1614-01	<a href="#">Fuente las Varas Pot</a>	tiny resurgence, <a href="#">site 1614</a>	2 hours	fluorescein	9/4/2001	logbook <a href="#">1</a> : <a href="#">2</a>
	Tizonas area				1965 October	(Matienzo 50 pp12, 14)
3282-01	<a href="#">site 3010</a> (N Hornedo)	<a href="#">3282</a> (inconclusive)	(5 days)	OBA (Leucophor)	17/10/2017-22/10/2017	<a href="#">summary</a>
3282-02	<a href="#">site 4658</a> (N Hornedo)	<a href="#">3282</a> (no control)	(1 day)	OBA (Leucophor)	5/2/2018-6/2/2018	<a href="#">card index</a>
3282-03	<a href="#">site 3010</a> (N Hornedo)	<a href="#">3282</a>	(2 days)	OBA (Leucophor)	27/2/2018-1/3/2018	See site descriptions
3282-04	<a href="#">site 3566</a> (Riaño)	<a href="#">3282</a>	(2 days)	OBA (Leucophor)	12/5/2018-14/5/2018	See site descriptions & logbook

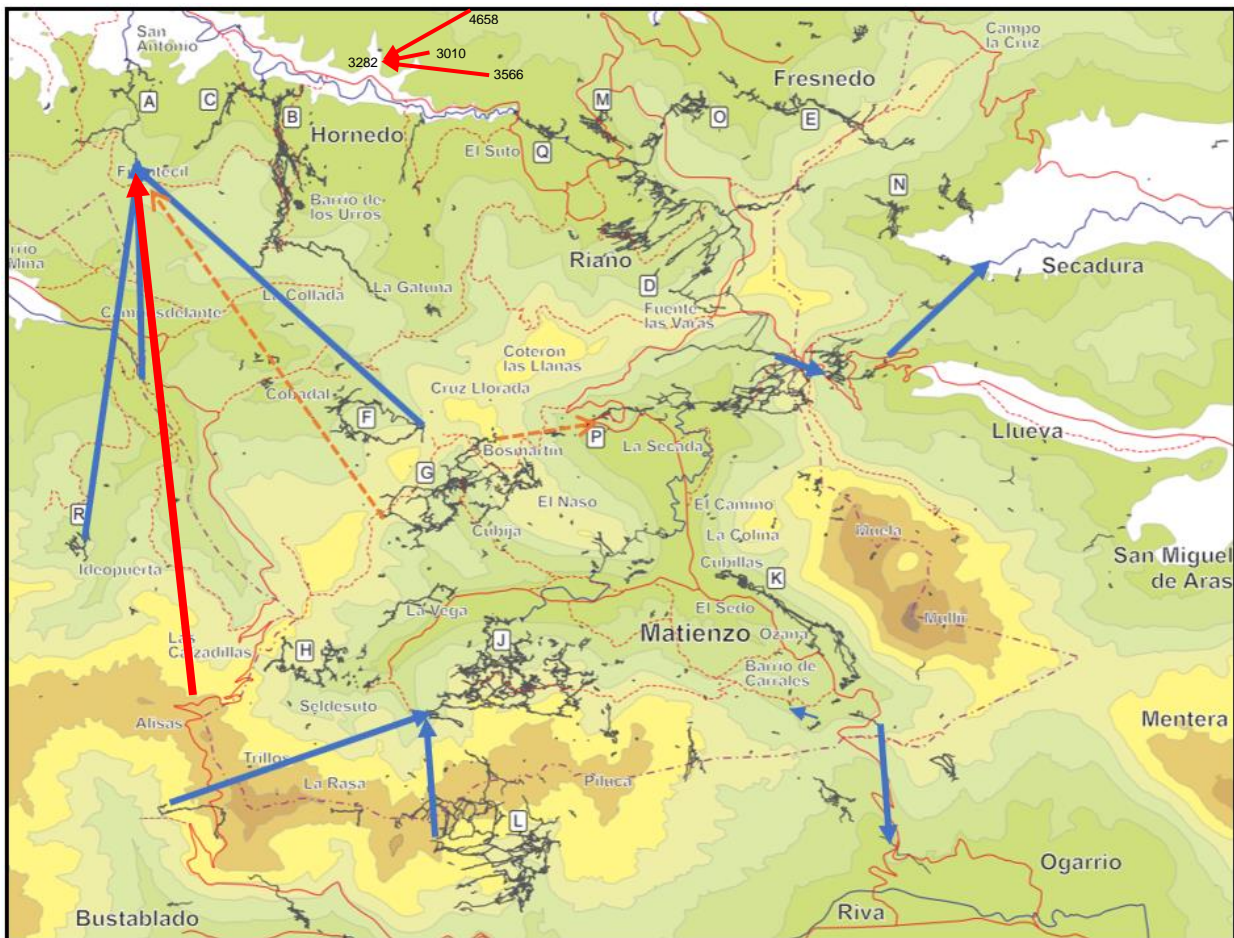


Figure 2. Principales pruebas hidrológicas: las flechas azules son conexiones demostradas en años anteriores, las flechas rojas continuas son las pruebas realizadas en 2018 y las flechas rojas discontinuas son posibles rutas para probar en el año 2019 si las condiciones son apropiadas.

Estos trabajos hidrológicos seguirán en 2019, especialmente en el sistema de la Vega Norte (señalado con G en el mapa), donde corrientes de agua pueden drenar hacia el Este y Secadura a través del sistema de los Cuatro Valles, y también hacia el Oeste hasta la Fuente Aguanaz, como se indica con las flechas rojas discontinuas en la figura 2.

<b>MATIENZO CAVES PROJECT 2018 - new surveyed cave passages</b>					
<b>Cave</b>	<b>Name</b>	<b>Area</b>	<b>Previous Length (m)</b>	<b>New Length (m)</b>	<b>Extra Length (m)</b>
733	Cueva Vallina	Arredondo	34234	35032	798
373	Cueva del Bosque	North Vega	266	1022	756
841	Cueva Fresnedo II	Fresnedo	8977	9578	601
4669	Torca del Dron	South Vega	0	475	475
713	Fuente Aguanaz	San Antonio	3186	3602	416
138	Cueva de Coberruyo	El Naso	200	539	339
3234	Cueva-Cubio del Llanio	Riaño	6097	6959	862
383	Fuente de Escolar	Riaño		276	276
4474	Shaft	Moncobe		198	198
105 & 81	Sistema de Cuatro Valles	Riaño & La	59101	59282	181
4774	Cueva Buena Suerte	Cruz Usano		174	174
25	Sima-Cueva del Risco	El Sedo	11467	11580	113
2889	Torca la Vaca	Hornedo	23696	23783	87
252	Cave	La Secada	0	82	82
4713	Cueva ESP	Riaño	0	63	63
565	Tres Ninos	La Secada	611	674	63
4787	Dig	La Cantera		59	59
4699	Shaft	San Antonio		56	56
71	Toca del Mostajo (NVS)	Cubija	22408	22439	31
76/1403	Cave	South Vega	160	190	30
1298	Dig	Seldesuto	0	26	26
4714	Cave	South Vega		22	22
4791	Cueva del Disto	South Vega		21	21
4142	Dig	Riolastras		19	19
4712	Edraith's Hole	Riaño	0	19	19
4794	Cave	South Vega		18	18
4417	Cave	South Vega		18	18
4795	Shaft	South Vega		12	12
138	Cueva de Coberruyo	El Naso	200	210	10
4799	Cave	South Vega		4	4
2522	Dig	Fresnedo		4	4
4793	Cave	South Vega		3	3
<b>Total New Cave Surveyed</b>					<b>5836</b>

Sitios menores y los que no se topografiaron con precisión no están incluidos en esta lista, pero todos los detalles se hallan disponibles en nuestra web.

## Sector Sur (Vallina, La Vega, Alisas, La Colina y Ozana)

En la **cueva Vallina** (733) los intentos de bucear en los sifones de aguas abajo fueron impedidos por el tiempo muy lluvioso en la primera mitad del año. Los trabajos continuarán en este proyecto clave, para comunicar la Vallina con el sistema de la Vega.

Se realizó una escalada artificial en *Jochen's Aven*, al final de la *Galería FN*. A pesar de roca mala y bloques sueltos, se



Cueva Vallina, Galería de la Cisterna

escaló sobre unos 35 m y se realizaron dos pasamanos. Quedan varias incógnitas, incluido un caos de bloques hasta una posible galería grande. Sin embargo, necesita exploración muy cuidadosa por un equipo con experiencia debido al mal estado de la roca.



Cueva Vallina  
Dive site Vallina III

En la *galería de la Cisterna* (hacia el oeste desde *Swirl Chamber*) se exploraron varios pozos y galerías para completar la topografía de este sector. Se añadieron unas 168 m de galerías.

Dos buceadores exploraron los sifones aguas arriba del *Río Rioja*. El objetivo principal fue de topografiar el sifón para unir las galerías de *Vallina III* descubiertas en el año 2017. Se pasaron los sifones 6 a 8 con galerías aéreas

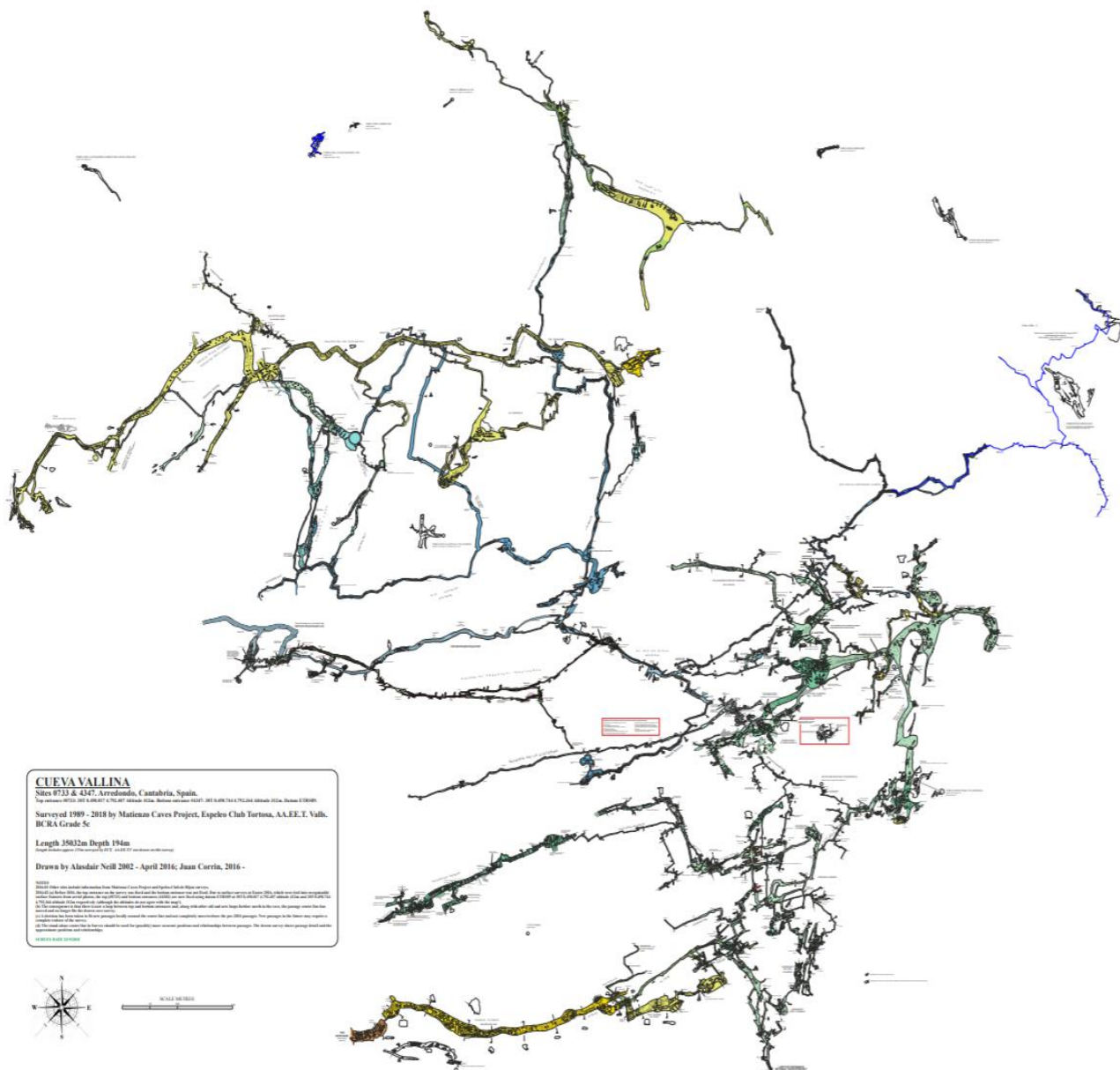
entre ellos, y un río hasta el sifón 9, no buceado todavía. Se topografiaron casi 400 m.

En *Birdsworld* y *Zona Blanca*, se revisaron varias incógnitas y unos 50 m fueron topografiados. Junto con la exploración de los sifones, se añadieron 630 m a la topografía, así que el desarrollo de la Cueva Vallina es actualmente encima de los 35 km. La topografía indica los



Cueva Vallina III

hallazgos nuevos. Sin embargo, debido a la escala se ve mejor en la web:  
<http://matienzocaves.org.uk/descrip/0733.htm>.



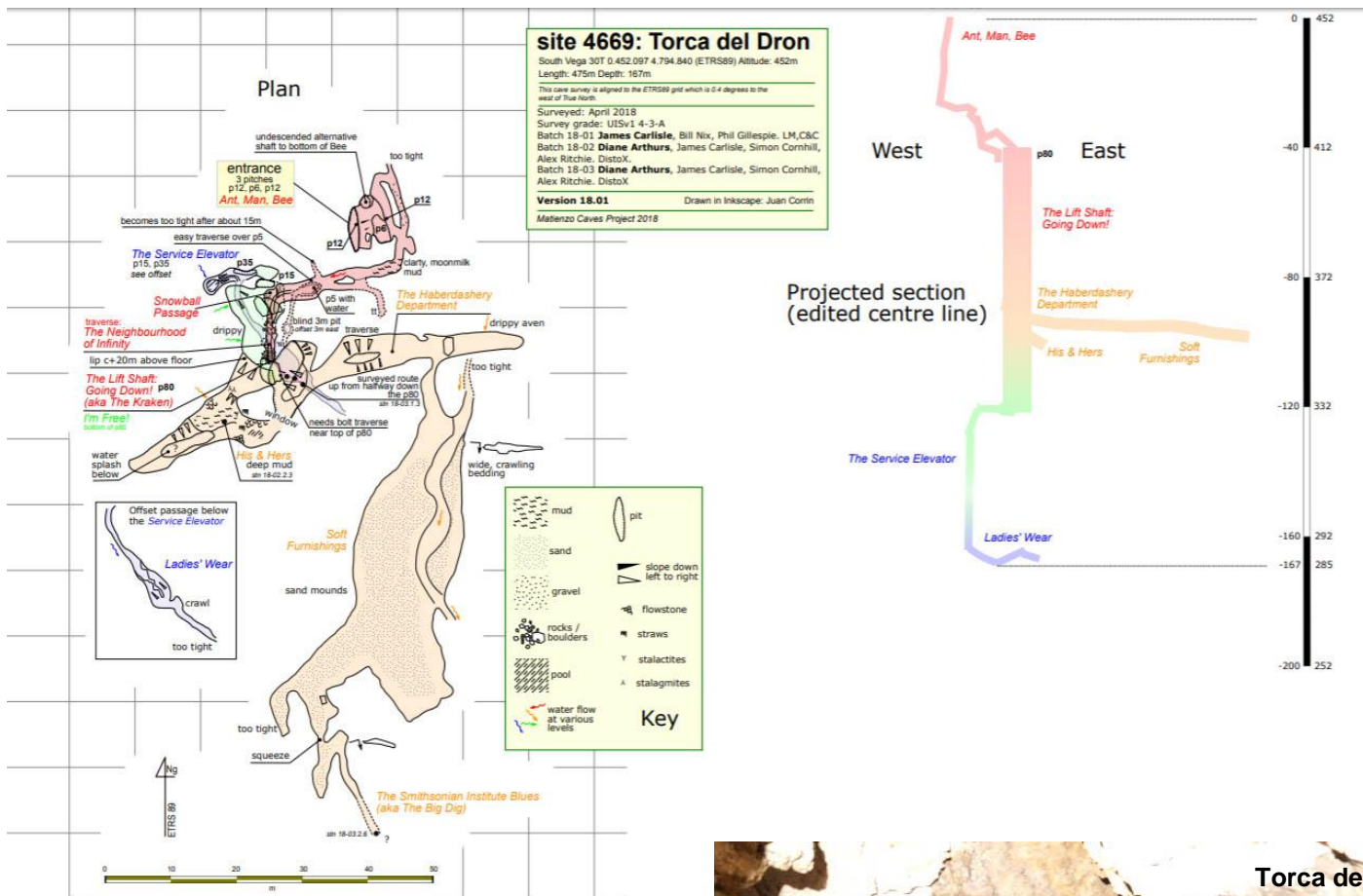
## La Vega Sur

En el sistema de la Vega, el tiempo lluvioso en la semana santa impidió el trabajo de la nueva topografía de la cueva-cubío de la Reñada (0048) al otro lado de la bóveda sifonante (*The Duck*). En cambio, se encontraron varias cavidades nuevas. La más importante es la torca del Dron (4669), localizada inicialmente con un dron. El pozo en la superficie lleva a más pozos y un gran pozo de 80 m con galerías por los laterales. En el fondo, otros pozos terminaron. Se topografió casi



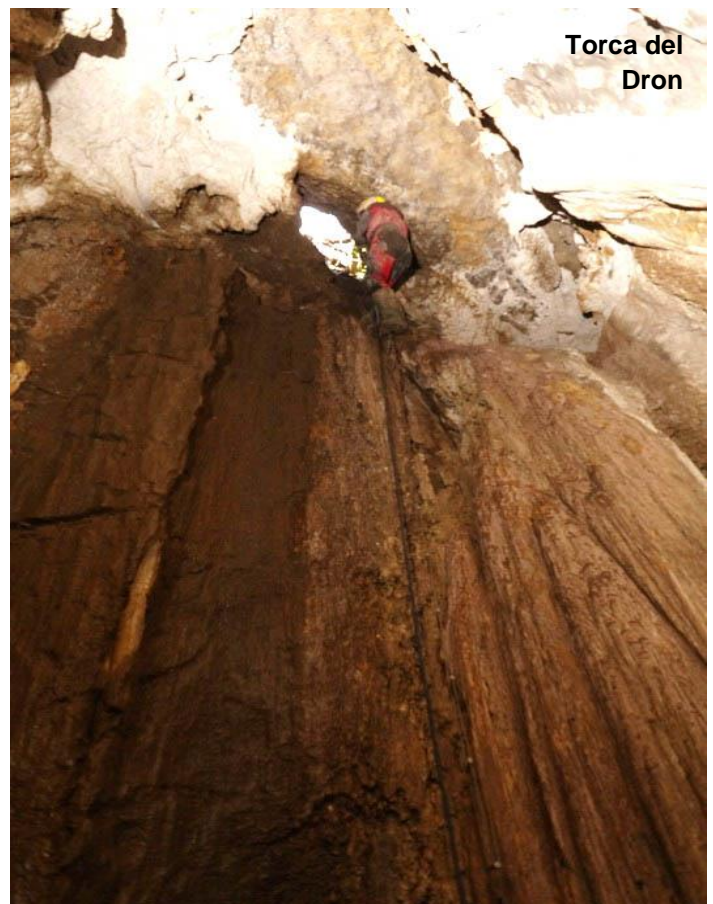
medio kilómetro, y la exploración continuará en el año 2019.

Es una torca importante, con un desnivel de 167 m, en una parte de La Vega con pocas



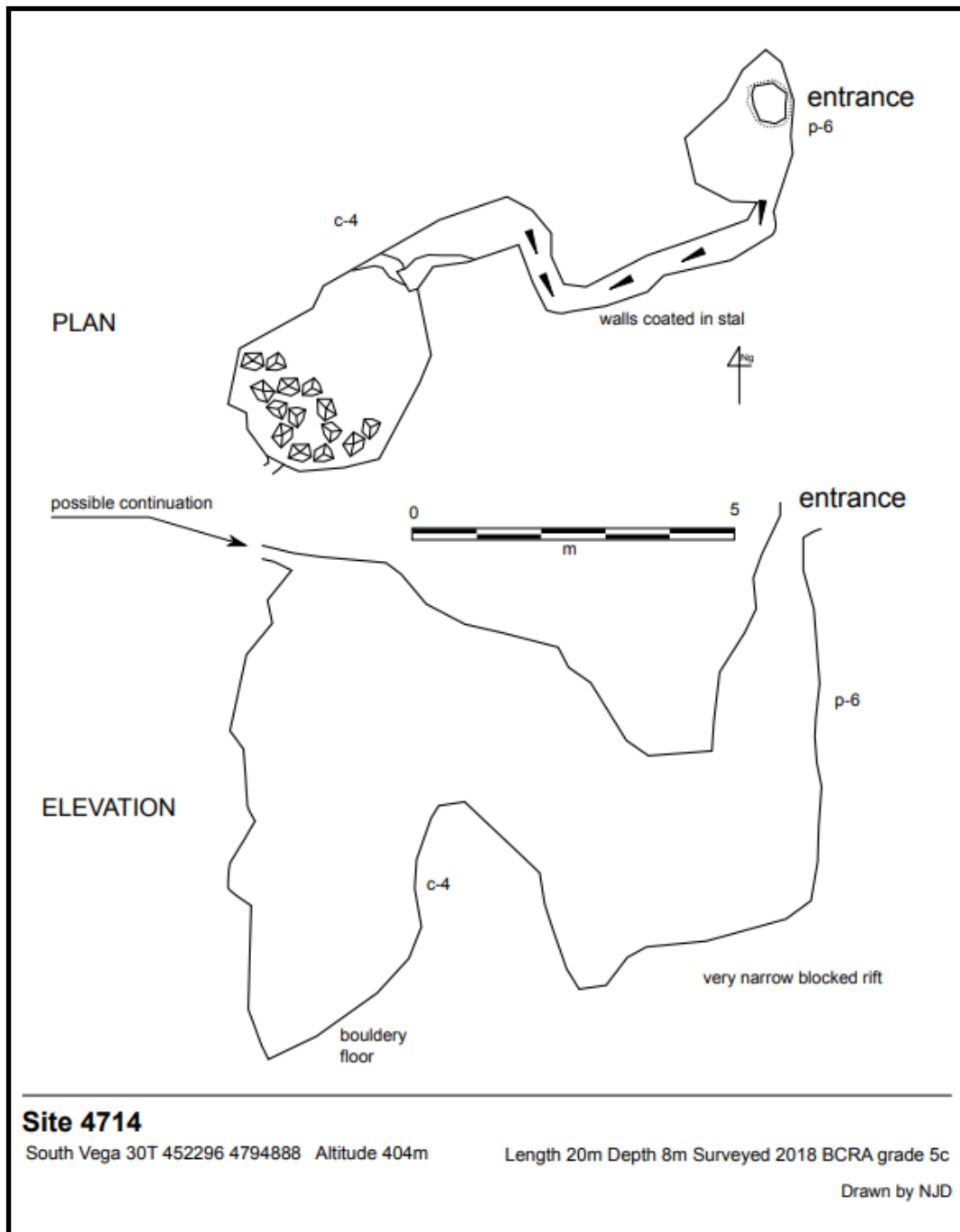
cavidades y posibilidades de hallazgos significantes.

Se exploró la zona alrededor de la torca del Dron, revisando y volviendo a localizar cavidades conocidas, y se identificaron un total de 34 sitios nuevos. Varios necesitan más investigación:



- Sitio 4714: con dos pozos, topografiado sobre 22 m con una posible galería en el techo.





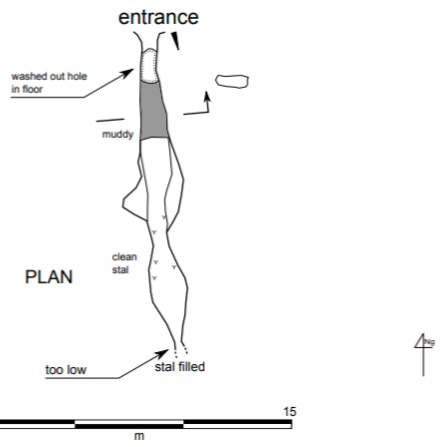
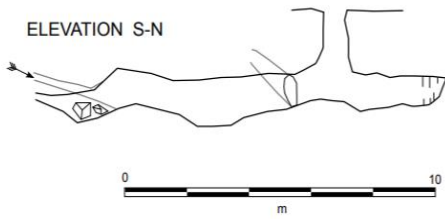
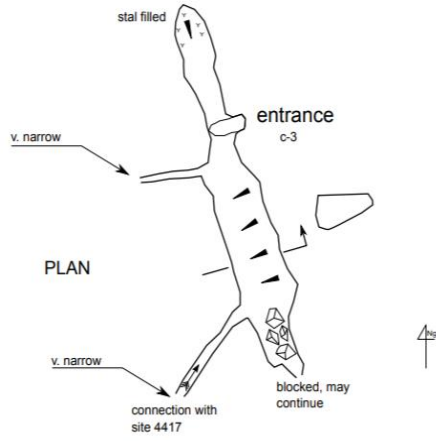
- Sitio 4668: explorado sobre 20 m hasta el alto de un pozo.

- Broken Chisel Pot (4416): se desobstruyó un agujero soplador. A final se entró en una galería antigua con formaciones, con la corriente de aire saliendo de dos fisuras. Merece la pena utilizar un endoscopio para ver si una de las fisuras se hace más grande y desobstruirla.

- Cueva del Disto (4791): en un día de calor entraba el aire. Se exploró hasta una sala con bloques sueltos en el suelo.

- Sitios 4794 y 4795: explorados sobre 18 m y 12 m respectivamente. Pero no tienen corriente de aire y



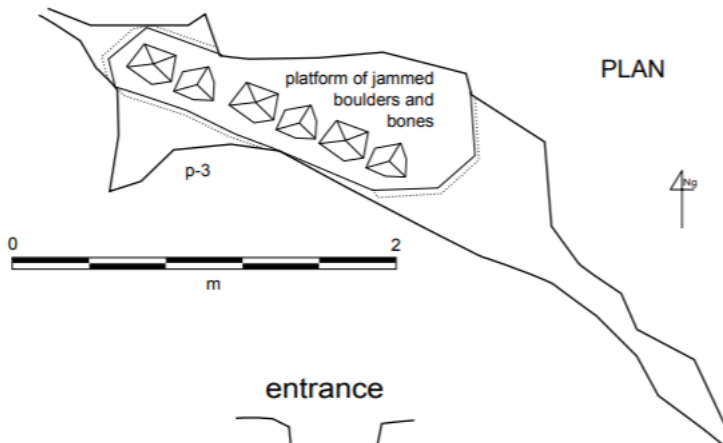


**Site 4416**

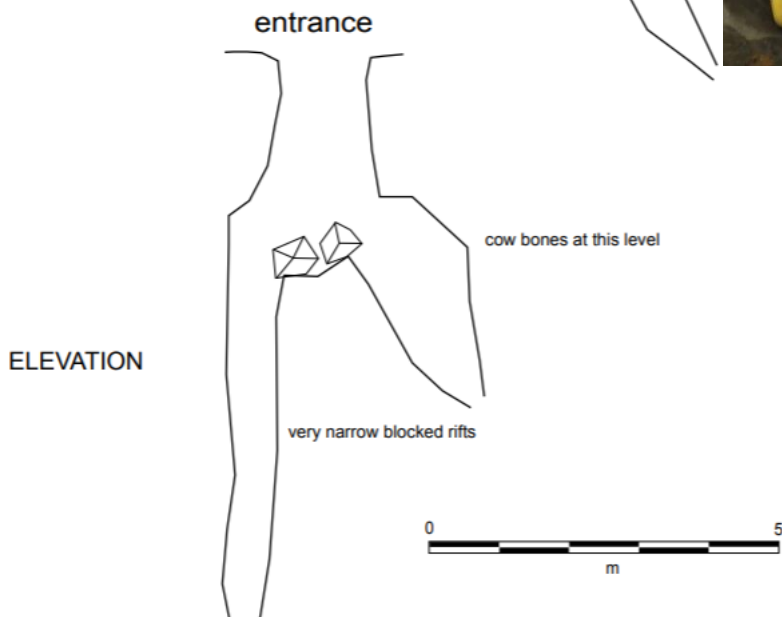
South Vega 30T 452236 4794982 Altitude 372m Length 18m Depth 4m Surveyed 2018 BCRA grade 5c  
 Drawn by NJD

**Site 4794 (South Vega)**

30T 452262 4794902 Altitude 402m Length 14m Depth 1.5m Surveyed 2018 BCRA grade 5c  
 Drawn by NJD



Site 4794



**Site 4795**

South Vega 30T 452254 4794922 Altitude 397m Length 12m Depth 8m Surveyed 2018 BCRA grade 5c  
 Drawn by NJD

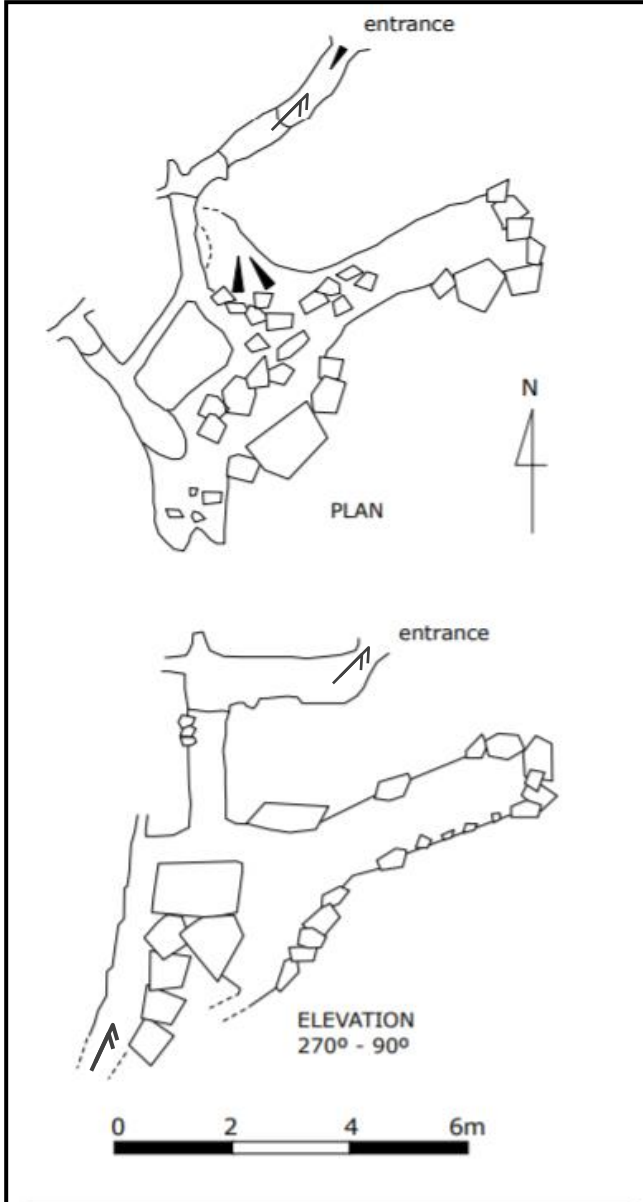
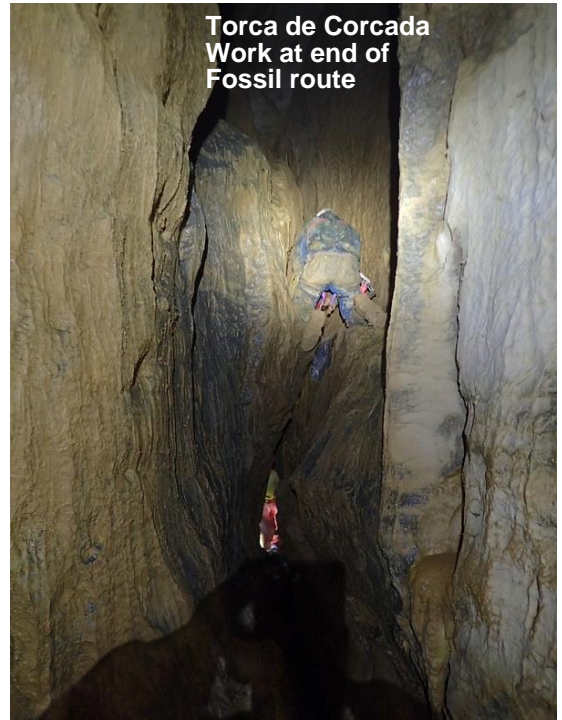


Cueva del Disto

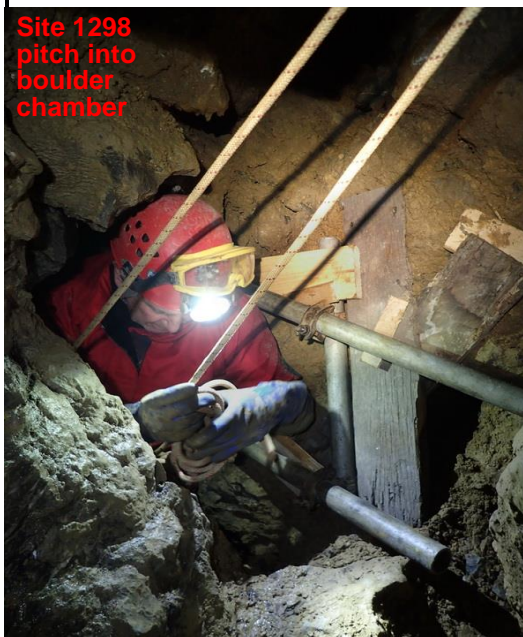
**Seldesuto**

En la torca de la Corcada (0780), se siguió la exploración tanto en la ruta fósil como en la activa. La potencial continuar razonable y se seguirá trabajando en esta cavidad clave, entre el límite actual entre el sistema de la Vega/Cueva del Arenal y la torca del Hoyón (0567).

Otro sitio clave es el 1298, localizado unos 100 m hacia el oeste del punto donde la cueva-cubío de la Reñada acaba en una falla. Se ensanchó



Se ensanchó



la parte alta de un pozo que llevó a una sala con bloques. La corriente de aire viene del fondo, donde se sacaron algunos de los bloques. Hasta que no se quiten más bloques, no estará claro si



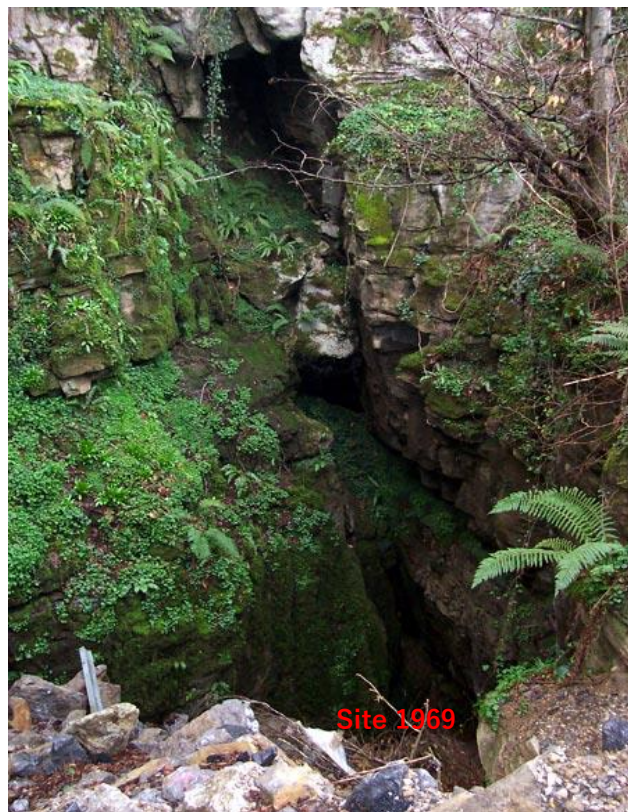
Site 1298 (Seldesuto)  
 449.570 4794.493 300m  
 March 2018, P. Papard and P. Smith

existen posibilidades de seguir.

## Zona de Alisas

Los sumideros 1969, 2035, 2036 y 2037 cerca del puerto en la carretera a La Cavada fueron examinados para localizar el mejor sitio para la prueba con trazador. Se echaron 5 l. de leucofor en el sitio 1969 y apareció en la fuente Aguanaz después de 2 o 3 días después de lluvias fuertes, sobre una distancia de 7 km y un desnivel de 566 m.

Se exploraron 11 sitios nuevos en el sector de Alisas, con el acuerdo del Grupo Pistruellos. De estos, seis fueron descendidos hasta que se hicieron muy estrechos o se acabaron. Los sitios más interesantes habían sido localizados hace unos años cuando nuestro permiso de zona de exploración se extendió hasta este sector. En la sima 2038, se descendieron dos pozos hasta unos bloques donde piedras se caían por una distancia considerable entre un agujero. Se ensanchó este paso y se descubrió un pozo estimado en 150



m. Notificamos al G. E. Pistruellos para que siguieran con la exploración.

En la sima 2052, se descendió un pozo de 40 m hasta que se hizo demasiado estrecho aunque las piedras se caían por una distancia importante.

En Las Calzadillas, se localizaron 11 sitios nuevos, de los cuales 4772 es una sima de 25 m de desnivel hasta una obstrucción. Se exploró el sitio 4766 sobre 6 m por una rampa hasta un pozo de 7 m sin descender. Se descendió el sitio conocido 4624 sobre 13 m, sin continuación.



## La Vega Norte

Durante las navidades, se continuó la exploración en la cueva



del Bosque (sitio 0373), la que se había dejado en agosto 2017 en una sala de 6 x 10 m (*Slim Pickings*). Un pozo de 4m llevó a una galería corta hasta el *Pozo de Squirrel*, un abismo magnífico



Elevation projected on 225° - 45°

**Site 0373: Cueva del Bosque**  
 North Vega, Cantabria, Spain 30T 449238 - 4795981  
 (ETRS89) Altitude 402m  
 Length: 1022m Depth: 204m

---

Surveyed: August 2007 to BCRA 5c - Pete Smith, Steve Martin  
 Surveyed: August 2009 to BCRA 5c - Pete Smith, Steve Martin, Ali Neill  
 Surveyed: December 2017 to BCRA 5c - Diane Arthurs, Simon Cornhill, & Neil McCallum - DistoX2 & PDA  
 Surveyed: April 2018 to BCRA 5c - Diane Arthurs, Simon Cornhill - DistoX2 & PDA

---

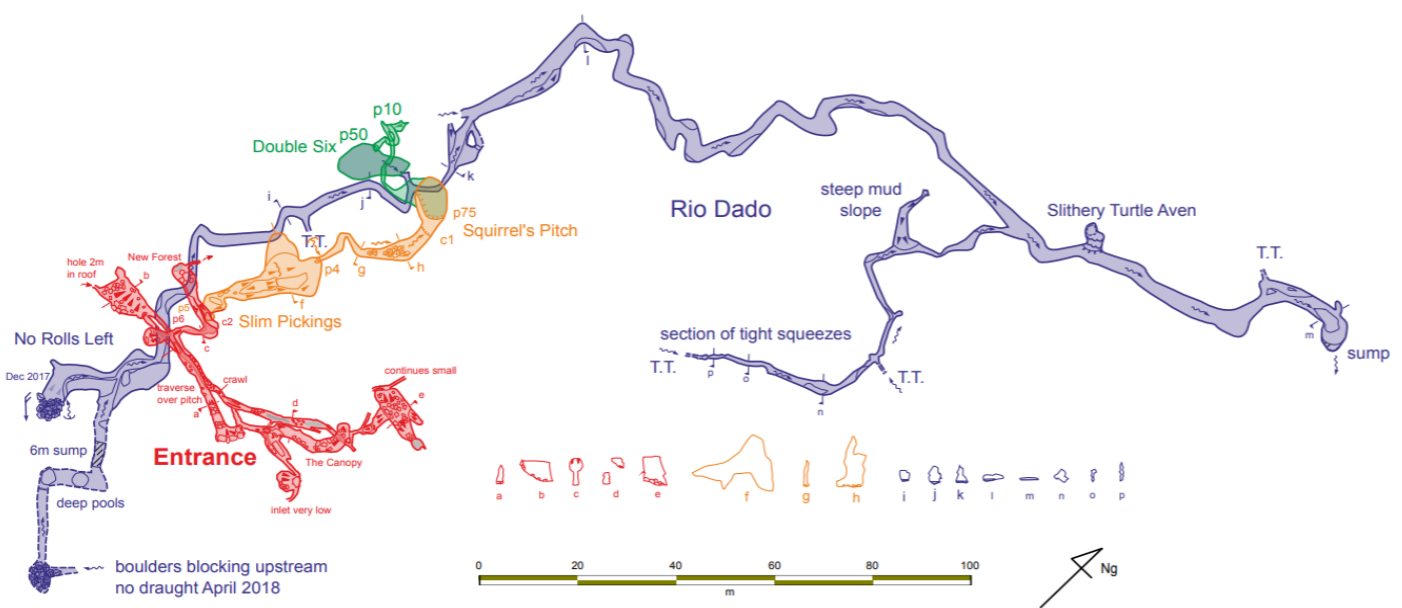
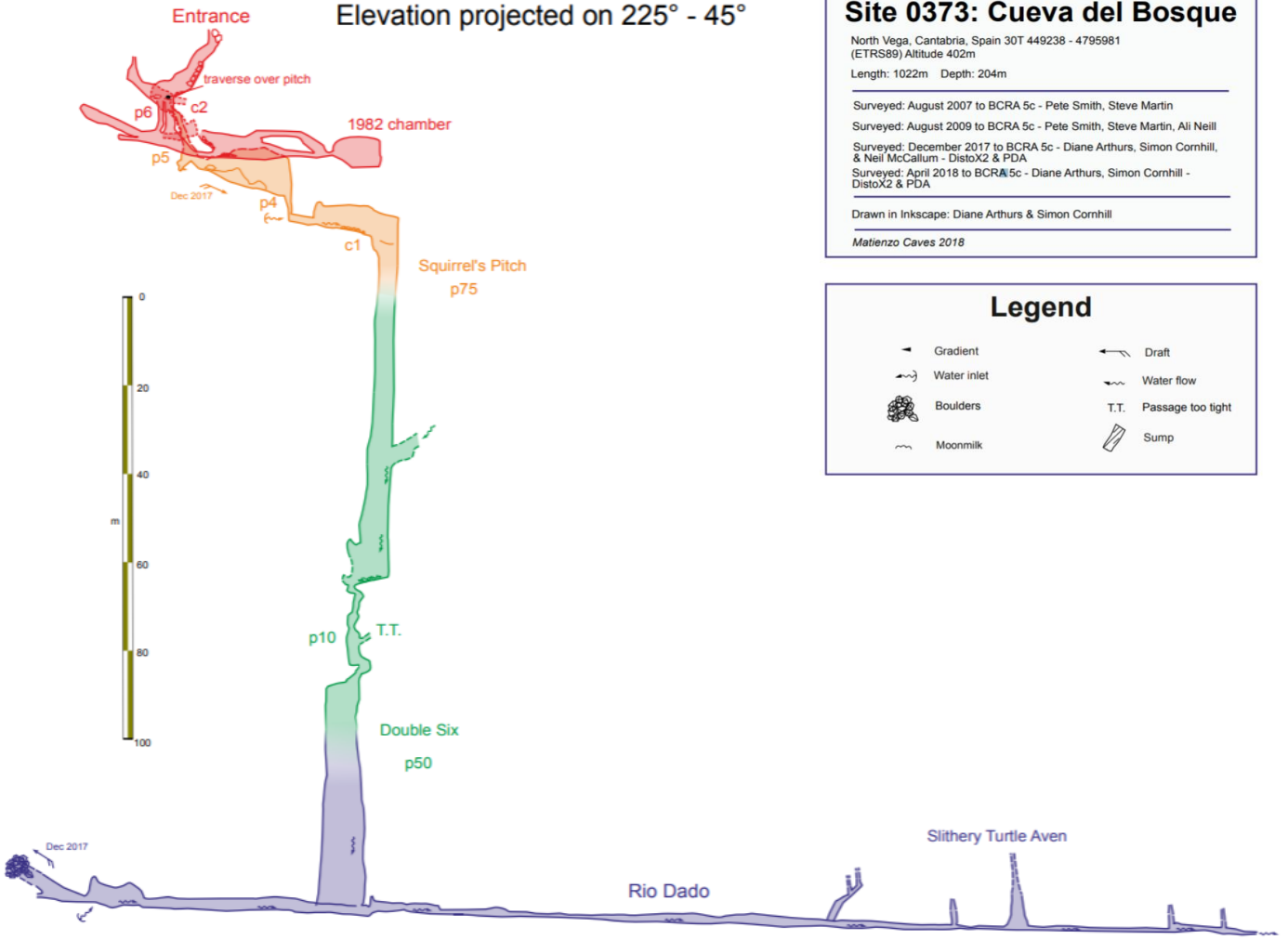
Drawn in Inkscape: Diane Arthurs & Simon Cornhill

---

*Matienzo Caves 2018*

**Legend**

Gradient	Draft
Water inlet	Water flow
Boulders	T.T. Passage too tight
Moonmilk	Sump



con 75 m de desnivel y 10 m de diámetro. El meando en el fondo llevó a un estrechamiento y el pozo de 10 m, *Helmet Trapper*, seguido por el *Double Six Pitch*, de 50 m, “otro descenso asombroso en un pozo grande con el agua cayéndose al otro lado”. La sala en el fondo tenía una única salida, el laminador *Roll Again*. Desembocó en una galería activa, el *Río Dado*. Aguas abajo

una gatera continuó sobre unos 200m hasta una chimenea y después de otros 60 m, a un sifón. Al final se había explorado y topografiado 640 m, en una “soberbia torca deportiva”.

En la semana santa 2018, Simon Cornhill buceó en el sifón de río arriba, que tiene una longitud de 6 m, con una galería que termina en una sala pequeña. Parece que el agua de esta cavidad entrará en el sistema de

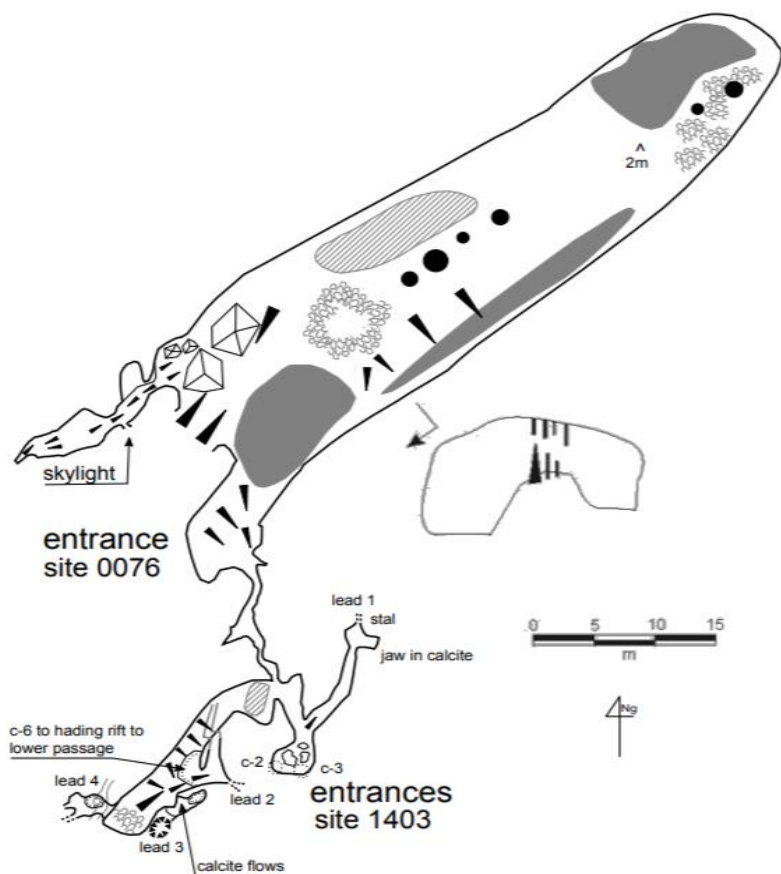
la Vega Norte, a una distancia de unos 100 m, pero no se ha demostrado la conexión con trazador todavía.

Igual que en La Vega Sur, se revisaron algunas localizaciones hechas antes de la disponibilidad de GPS. Se hallaron dos sitios nuevos (4716 y 4717) que necesitan una labor de desobstrucción.

En el sistema de **Cubija**, se examinaron unas posibles uniones entre la zona del *Golden Void* y la *Red Manchester*. En la semana santa, un incendio en el monte alrededor de la cueva quemó la cuerda en la entrada de la torca del Mostajo y la cavidad se llenó con humo. Ya habíamos visto que existen capas finas negras encima de los sedimentos y este evento puede indicar cómo



Torca del Mostajo  
Upper level



Site 0076 (Cuvia del Campo / Cueva del Portón) and site 1403 PLAN

Site 0076: Cubija 30T 450535 4796290 Altitude 235m Resurveyed 1999, addition 2018 BCRA grade 5c

Site 1403: Cubija 30T 450543 4796261 Altitude 232m Resurveyed 1999, addition 2018 BCRA grade 5c

Combined length 190m (incl 30m unsurveyed (2007) in 1403) System depth 30m (see 1403 description)

Redrawn by NJD

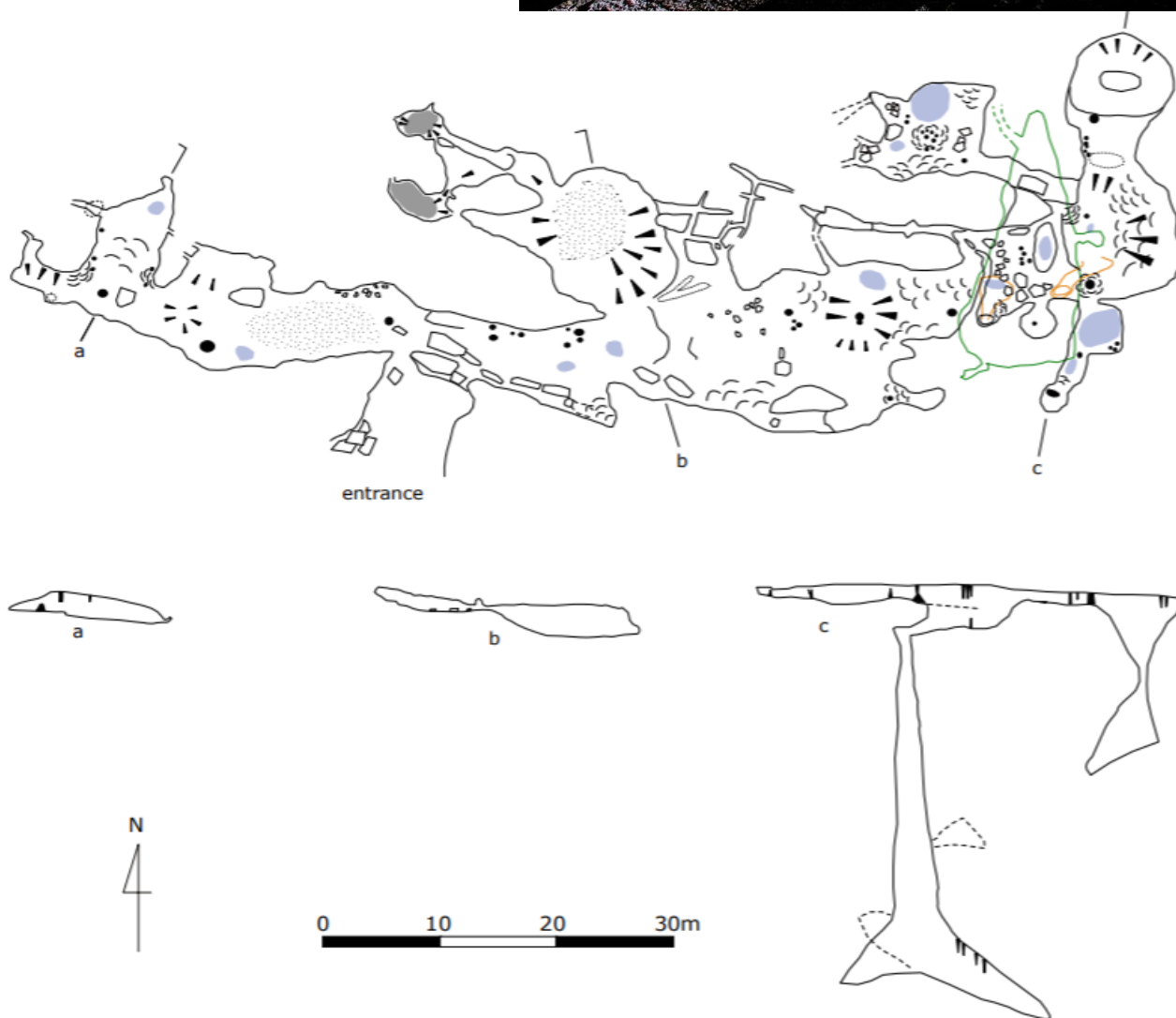
dichas capas se formaron. En el verano se continuó con esta búsqueda de una posible ruta a la *Red Manchester* y ahora se conoce esta zona mejor.

Se topografió la comunicación entre la cueva del Campo (0076) y la cueva 1403. Se añadió 30 m a su desarrollo, incluidos 15 m de galerías nuevas cerca de la entrada que llevaron a una ventana hasta el exterior.

En el **monte El Naso**, se realizó una nueva topografía de la cueva de Coberruyo (0138), sumando unos 50 m en un desarrollo total de 200 m. Una desobstrucción en el punto más bajo de la sala norte alcanzó una pequeña sala con suelo negro pero sin continuación.



**Cueva del Campo**




---

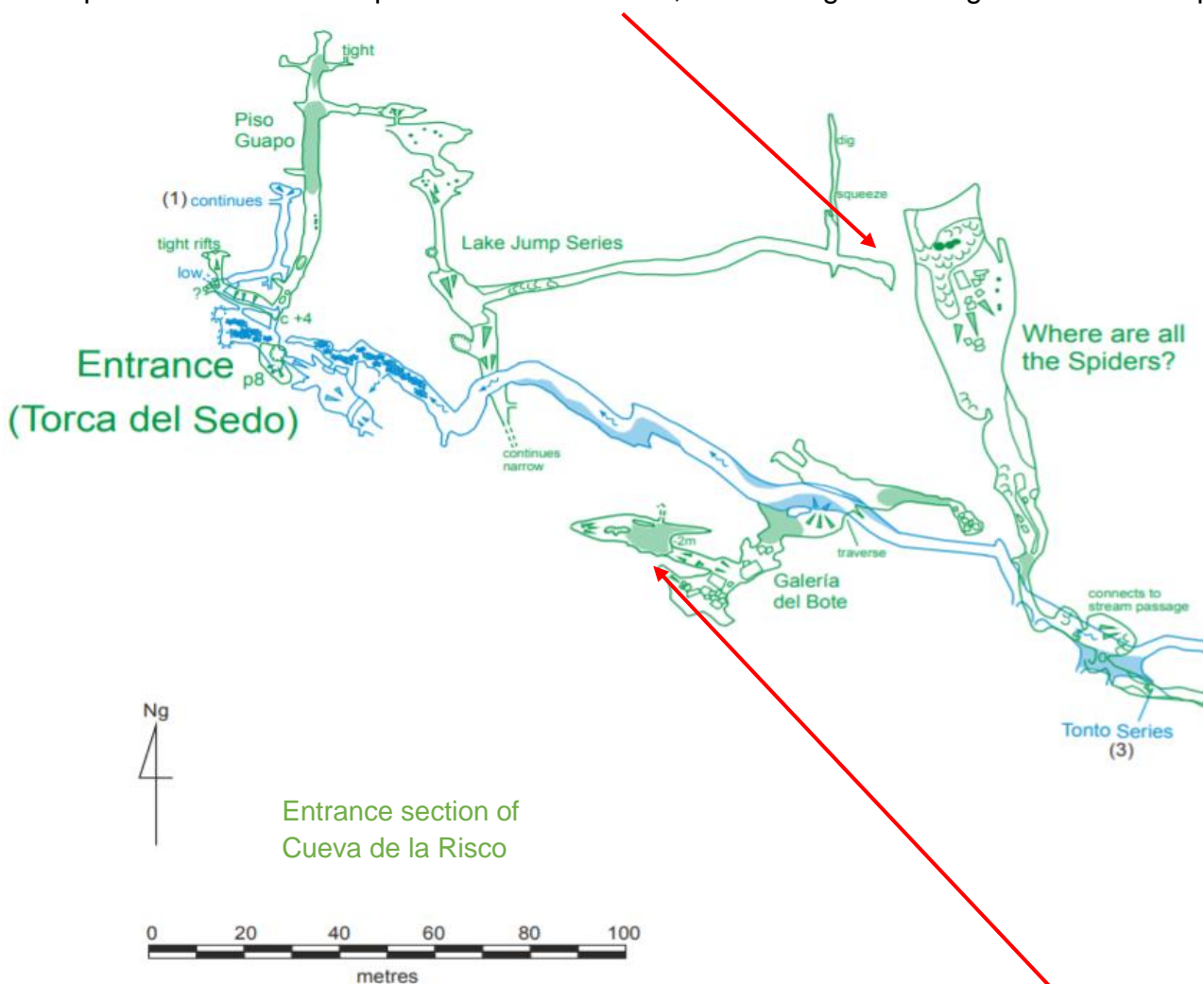
Site 0138      Cueva Coberruyo      (La Vega-El Nanso)  
 451.394 4.796.223      Altitude 320m      Length ~210m  
 Surveyed Jan.-Aug. 2018: P. Smith, Carmen Smith and Patrick Warren  
 33m pitch, surveyed by B.P.C., August 1986

Un pozo de 7 m en la lateral izquierda de la cueva de Rascavieja (0077) descendió hasta una galería que volvió a la galería principal en un nivel superior.

Cerca de la carretera hacia el oeste de la cueva del Molino, una cueva abierta, el sitio 4784, fue descubierta en una huerta. Necesita desobstruirse, pero demuestra cómo los sitios más obvios pueden pasar desapercibidos.



En la sima-cueva de El Risco (0025), el proyecto entomológico colocó trampas y recogió unas muestras. En la misma cavidad, se examinó una galería que termina cerca de *Where Are All The Spiders*. La conexión está completamente obstruida por una colada blanca; sin embargo en una galería lateral se pasó una



obstrucción hasta una corta galería. También se topografió una sala a partir de la *Galería del Bote*. Se descendió un pozo al final de la *Red Tali* de 6 m, hasta un estrechamiento con agua.

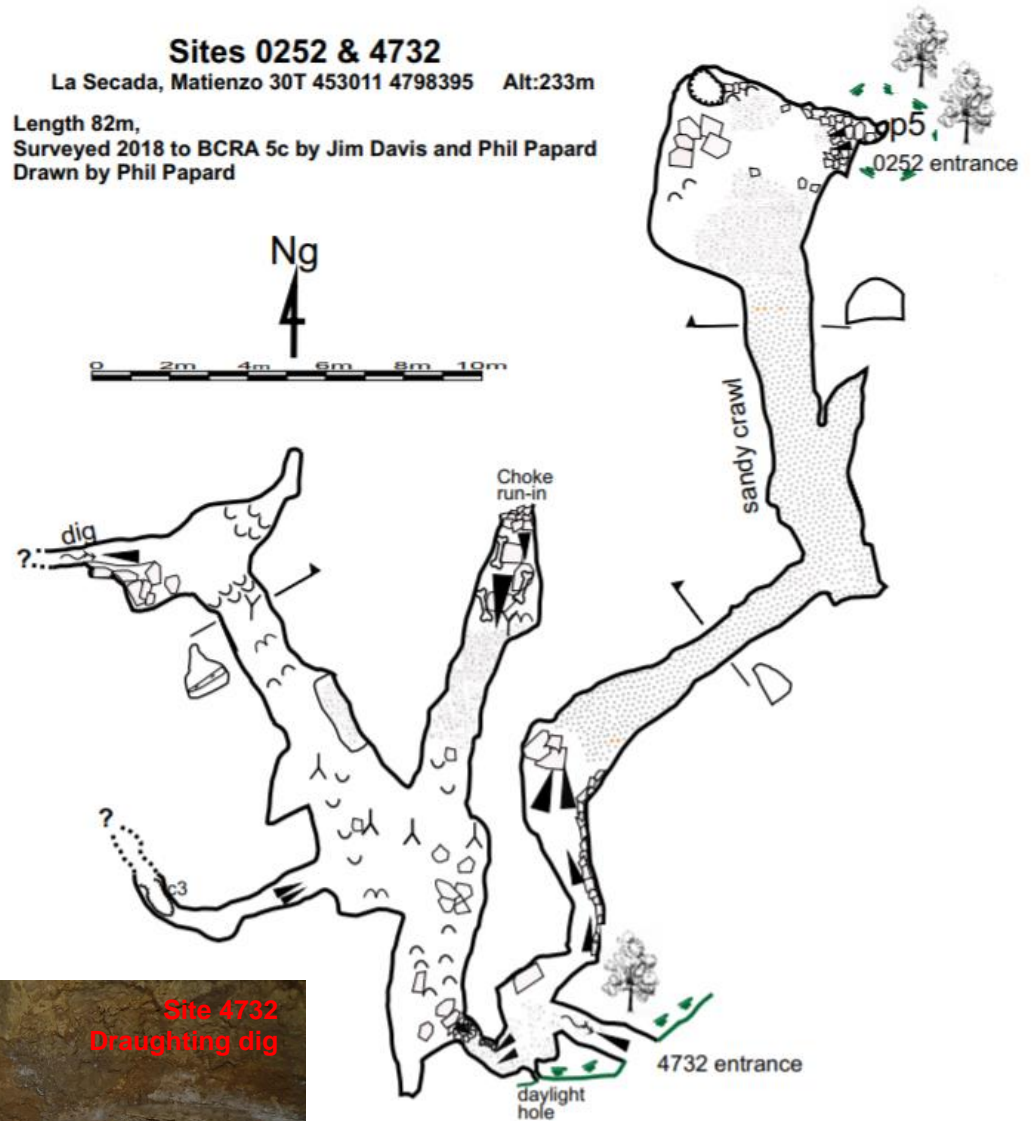


## El Sector Nordeste y el sistema de los Cuatro Valles

### La zona de La Secada

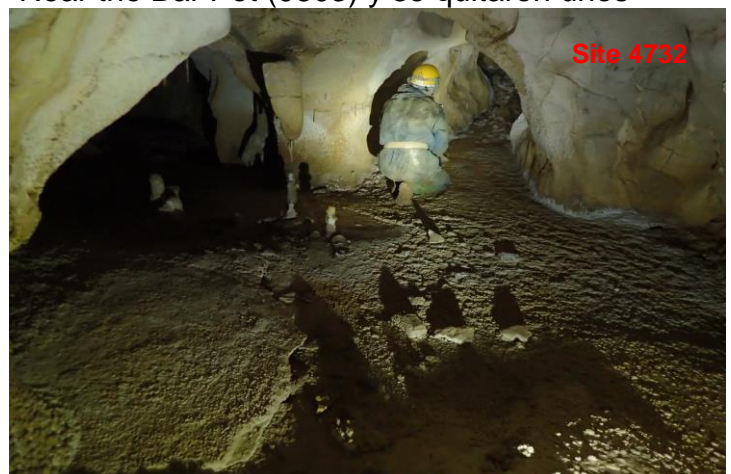
En la cueva del Carcavuezo (0081), en la semana santa se intentó pasar el sifón que se había encontrado en 2017 y que conecta con *Rocky Horror* en la cueva de la Hoyuca. Se encontró que la ruta por la cueva se había inundado, por lo que había que abandonar el objetivo de explorar la *Red Trident* en la Hoyuca. En cambio, se continuó con la nueva topografía, con un total de 292 m topografiados de los que 60 m fueron nuevos.

Se visitó la cueva de los Tres Niños (0565), donde se exploró un meandro en la zona de la entrada sobre 63



m.

También se ensanchó una sección estrecha en Near the Bar Pot (0603) y se quitaron unos



bloques caídos. Esta cavidad sopladora ya está preparada para un más intenso esfuerzo de desobstrucción.

Se desobstruyó en laminador con arena en el sitio 0252 hasta un punto donde entraba la

luz desde el exterior. Se localizó este punto en las afueras de la cueva con los SubPhones y entonces se abrió una segunda entrada (4732). Otra desobstrucción llegó a una galería mayor que termina en un laminador con aire. El desarrollo total de la cavidad es 82 m.



Dig at site 880

En el sitio 0880 se bajó una profundidad de 3



Entrance slope at site 880

m, hasta que la pared formó un techo y empezaba a subir de nuevo en lo que suponemos es otro espacio mayor. Debido a su posición y el tamaño de la galería, este un sitio clave y los trabajos

continuarán el año próximo.



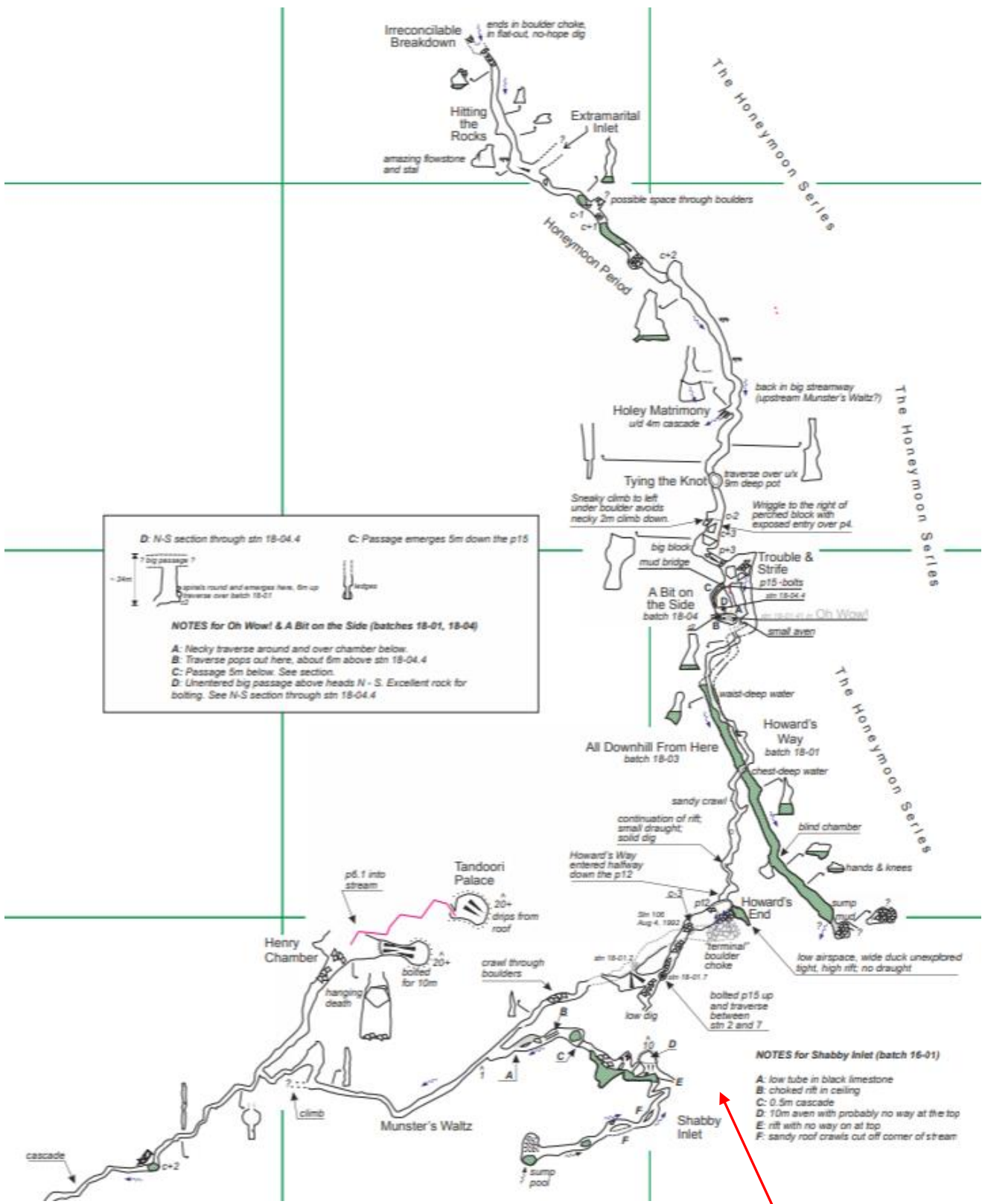
Site 4805

Se halló otro agujero soplador (4805) que se desobstruyó sobre unos 3 m, con la corriente de aire haciéndose cada vez más fuerte. Ahora es necesario apuntalar la parte superior debido a la posibilidad de un colapso.

### La zona de Fresnedo

Se realizaron cinco visitas a la punta final de la cueva de Fresnedo II (0841) y en otra visita se topografió una galería a 100 m de la entrada. En la punta, en el extremo oeste de la cavidad, una

escalada alcanzó dos galerías hasta un pozo de 15 m y 100 m de galería con río que termina en un sifón de aguas limpias. En el fondo del pozo, un pasamanos dio acceso a otra galería activa unos 12 m de alto que se siguió sobre 200 m aguas arriba hasta un gran caos de bloques. En total se topografiaron 600 m de galerías nuevas, dejando posibilidades para explorar en 2019.



D: N-S section through stn 18-04.4      C: Passage emerges 5m down the p15

~24m

big passage?

splits round and emerges here, 6m up  
traverse over batch 18-07

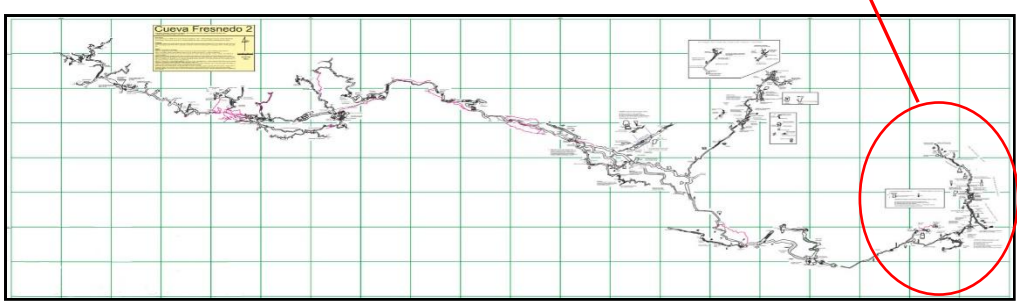
wedges

**NOTES for Oh Wow! & A Bit on the Side (batches 18-01, 18-04)**

A: Necky traverse around and over chamber below.  
B: Traverse pops out here, about 6m above stn 18-04.4  
C: Passage 5m below. See section.  
D: Unentered big passage above heads N-S. Excellent rock for bolting. See N-S section through stn 18-04.4

**NOTES for Shabby Inlet (batch 16-01)**

A: low tube in black limestone  
B: choked rift in ceiling  
C: 0.5m cascade  
D: 10m aven with probably no way at the top  
E: rift with no way on at top  
F: sandy roof crawls out off corner of stream



Un sitio conocido (2522) que se localiza encima de la galería de *Rampant Rabbit* en la cueva del Torno (2366) fue desobstruido durante varios días. Parece probable que, con uno o dos días más de trabajo en 2019, comunicará con dicha cavidad. En la misma zona se observó que Pignut Cave (2523) ha sido tapada con piedras.



### La zona de Riaño

Se exploró la cueva-cubío del Llanío (3234) intensamente pero la comunicación con la cueva de Riaño (0105) permanece elusiva. Los hallazgos principales fueron *B Chamber* y 100 m de galería con muchas formaciones encima de



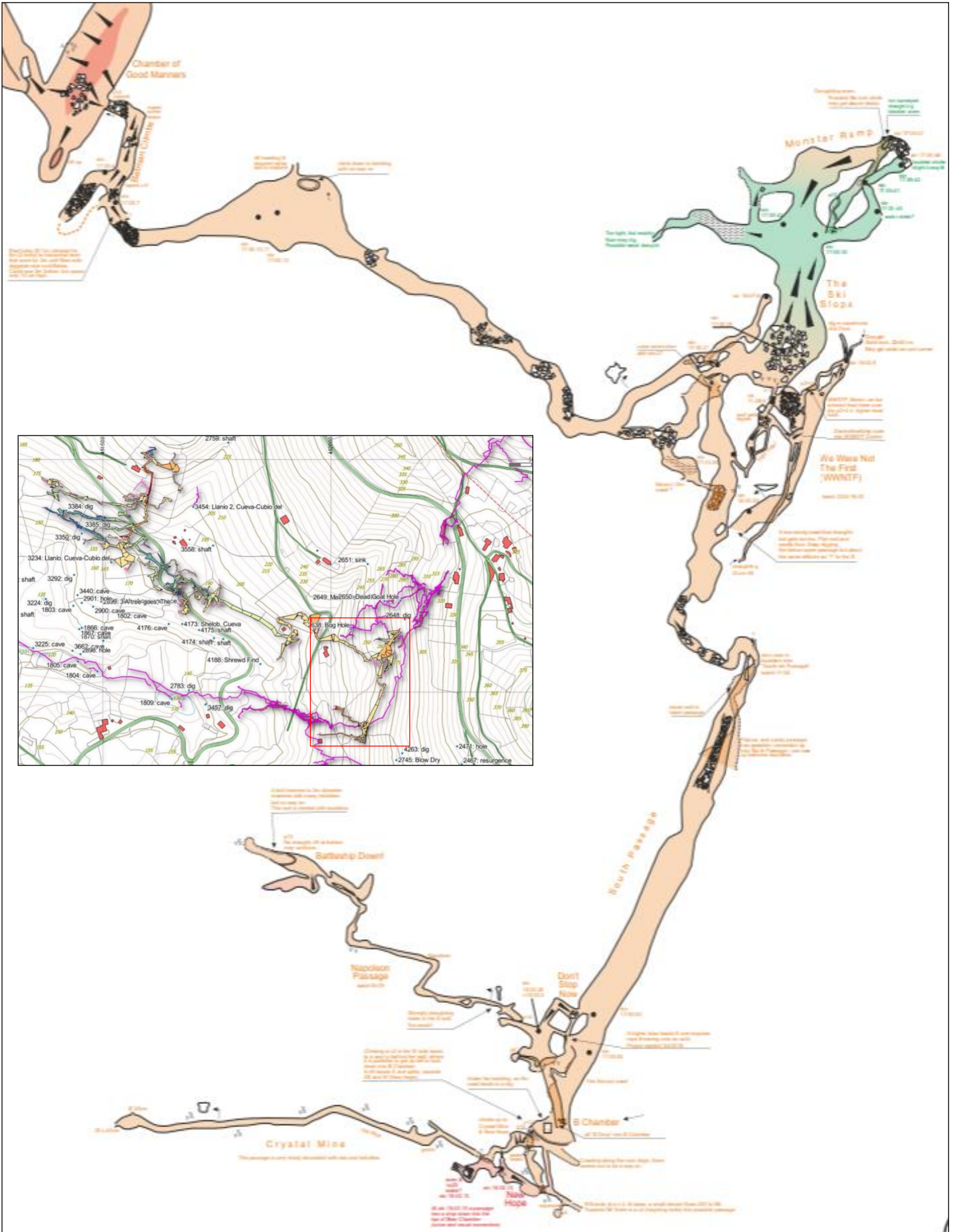
cueva de Riaño más cerca de El Llanío, sin encontrar la comunicación aunque se topografiaron 121 metros nuevos.



ella. Se topografió 862 m de galerías, añadiendo otros 262 m en el verano, destacando *Napoleon Passage*. Al mismo tiempo, se revisó el sector de la



Es probable que en 2019 será necesario tener grupos en las dos cavidades con los SubPhones para que puedan hablar entre si y determinar la distancia del otro grupo.



El proyecto entomológico colocó trampas y tomaron fotografías en ambas cuevas Llanío y Riaño. También se investigó la cueva-cubío del Llanío para un proyecto de investigación de la Universidad de Lancaster que llevará a una titulación de Masters, estudiando la inclusión de nitratos en las



tiempo que tarda el nivel del agua en bajar.

Se instaló un tubo con diámetro de 80 cm en la entrada Giant Panda (2691) al sistema de los Cuatro Valles. Más trabajo será necesario en el año 2019 para mejorar el acceso y hacer la entrada más segura.



Se ensanchó el río que entra en la Fuente de Escobar (0383) durante las navidades y la semana santa, eliminando unas presas de calcita cuando los niveles de agua lo permitieron. Se consiguió entrar en una galería activa 234 m de largo. Al final la galería se dividió en secciones más pequeñas, por lo que hay pocas posibilidades de continuar. El desarrollo total es 276 m; se está pasando a limpio la topografía, la que se publicará en la web en la dirección:

<http://matienzocaves.org.uk/descrip/0383.htm>



También en la zona de Riaño, la Torca de Edraith (4712) fue descendido sobre 15 m.



Site 4712

Un pozo paralelo al final tiene una buena corriente de aire pero será necesario ensancharlo para poder pasar.

Extra Special Pot (4713) fue explorado y



ESP 4713

topografiado sobre 63 m hasta un meandro estrecho obstruido con calcita. Se está pasando a limpio la topografía.

## El Sector Norte, Solórzano y Riolastras

### Solórzano

La cueva de Lolo (3991) fue un objetivo de los buceadores y llevaron el equipo al sifón que pasaron en el año 2017. Intentaron bucear en el sifón pero encontraron que el tiempo lluvioso había llenado la galería con grava, bloqueando el acceso. Ahora será necesario extraer la grava durante tiempo seco el año próximo.

En **Garzón**, se introdujo leucofor en el sumidero 4658 y fue detectado en la surgencia (3282) del río Santa Juliana en San Antonio (Entrambasaguas). La distancia entre el sumidero y la surgencia es 1,3 km en línea recta, con un desnivel de 90 m. La sima 4652 fue documentado como un pozo de 6m tapado con cubiertas de neumáticos, las que tendrán que extraerse antes de poder explorar este sitio.



Site 3282

### TORCA DE EDRAITH

Site No. 4712  
Matienzo Caves Project  
30T 0.451.920 4.800.094  
Altitude 170m (datum ETRS89)  
Nm declination when surveyed: 0.8° West  
Ng (0.4° W) is shown as map North

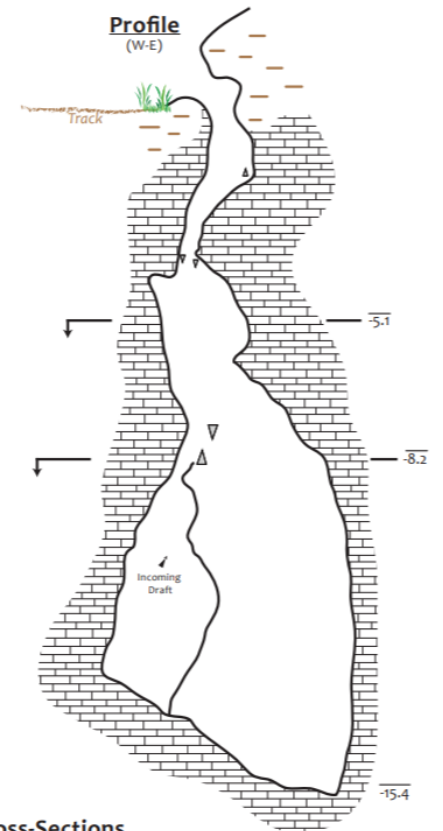
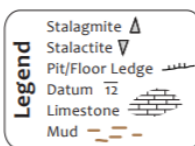
Discovered: 2018-04-03  
Surveyed with Disto X2  
on 2018-04-06 by:  
Paul Fretwell  
Alistair Smith  
Amata Hinkle  
With assistance from Tony Radmall  
and Tom Thomson  
Cartographer: Amata Hinkle

**Site Description:**  
Small hole directly adjacent to the track leading up from Riaño on the uphill side, with a squeeze point near the top of the 15-meter drop. Requires a 30m rope to easily rig a tree on the opposite side of the track. Air/draft is felt, with digging it may connect with the Four Valleys System. The limestone is middle Cretaceous (lower Cenomanian - 95-100Ma).

Depth: 15.4m  
Length: 19.3m  
Scale in Meters; All sections to scale  
0.5 2 4

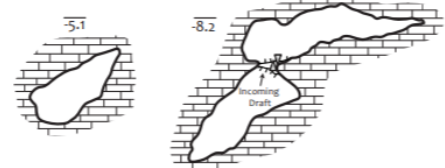
#### Plan View

(see cross-sections for details at specific depths)



#### Cross-Sections

(labeled by datum)



En **Riolastras**, se topografió la cueva 4184, y se documentó una sima nueva (4781).

En la zona de **La Collada**, un objetivo fue la cueva de la Collada (0394) a través de la *Eastwater Entrance* (4537), para buscar una ruta hacia la *galería de Friday the 13th* in Torca la Vaca (2889). Se exploró una galería nueva en la parte inferior de la cavidad que no pudo ser topografiada por falta de tiempo.

En el mismo sector se localizaron cuatro sitios nuevos y se exploraron algunos sitios conocidos. Todos terminaron con pocas posibilidades de continuar.

### La zona de Hoznayo/San Antonio

En el sector de Hornedo, se visitó *Ed's Birthday Passage* en Torca la Vaca (2889), a través de *BigMat Calf Hole* (3916), con geólogos franceses para examinar las formaciones de yeso. Los científicos consideraron con el sitio tiene gran interés. El mismo día, se encontró que una galería sin topografiar a partir de *Red Carrot Passage* comunica con las galerías conocidas. En otra visita se topografiaron 87 m de galerías nuevas en el sector de *Lechuguilla Passage*. El proyecto entomológico colocó trampas y cogió unas muestras en la parte septentrional de la cavidad.

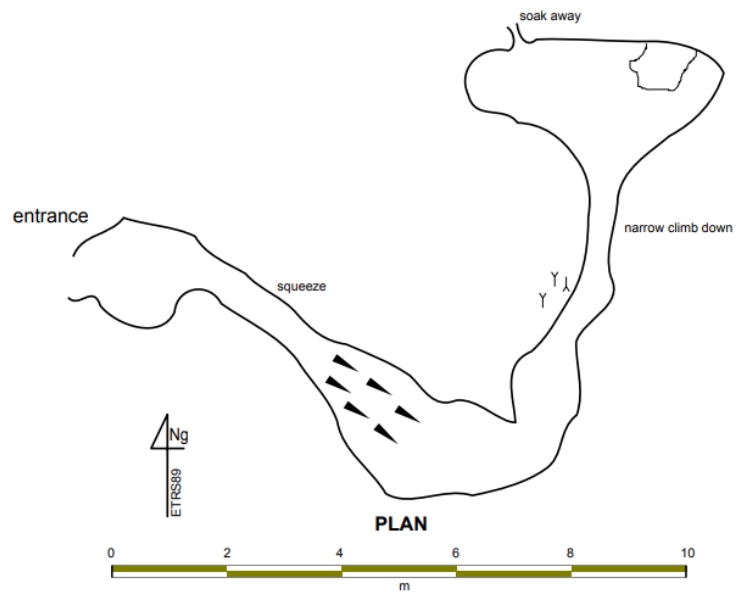
La exploración del sifón en la cueva de *Wild Mare* (0767) para intentar comunicarlo con Torca de la Peña Encaramada (3380) fue impedida por los niveles altos del agua.

Se exploraron varios sitios conocidos en la misma zona, y la sima 4654 fue conectada con el sitio 4655, sin otra continuación. Se localizaron tres sitios nuevos, uno de ellos un sumidero (4758).

El proyecto importante de buceo en la cueva de la **Fuente Aguanaz** (0713) fue dificultado por el



tiempo lluvioso en la semana santa y en una ocasión una inundación sumergió el equipamiento que se había guardado en la zona de la boca. Sin embargo, en el curso de cuatro visitas, los buceadores pasaron el sifón al final de *Sarah Jean Passage*. Hallaron otro sifón, aparentemente contaminado. Informamos a la Dirección General de



<b>site 4184: shaft</b>
Riolastras ETRS89: 30T 455147 4803095 Altitude: 130m Length: 19m Depth: 8m
Surveyed: August 2018, Compass & Clino John Clarke & Harry Long Survey grade: UISv1 4-2-A
Drawn in Inkscape: Juan Corrin
Matienzo Caves Project 2018



Medio Ambiente del gobierno de Cantabria de esta circunstancia.

En otra visita al sifón en el fin de la galería principal, llegaron a un punto con un estrecho espacio de aire.

Después, se alcanzó el sifón 5b en *Sarah Jean Passage*, donde la visibilidad fue nula por lo que no se exploró. En cambio, unas galerías secas fueron exploradas hasta una chimenea.

En visitas posteriores la galería y la chimenea fueron topografiadas. En el verano, se consiguió pasar el sifón al final de *Sarah Jean Passage* para hallar dos galerías que continúan por encima del siguiente sifón. Una de ellas lleva a una chimenea 15 m de ancha y al menos 60 m de alto, con una corriente de aire bajando por la chimenea. La corriente de aire va por la segunda galería, la cual no se ha explorado todavía.



Fuente Aguanaz  
Sarah Jean Inlet



Fuente Aguanaz  
Sarah Jean Inlet

Un afluente 90 m de largo hacia el Este al pasar el sifón 2 fue explorado hasta una sala, *Rudolf Chamber*. La galería y sala fueron topografiadas después pero no fueron exploradas más.

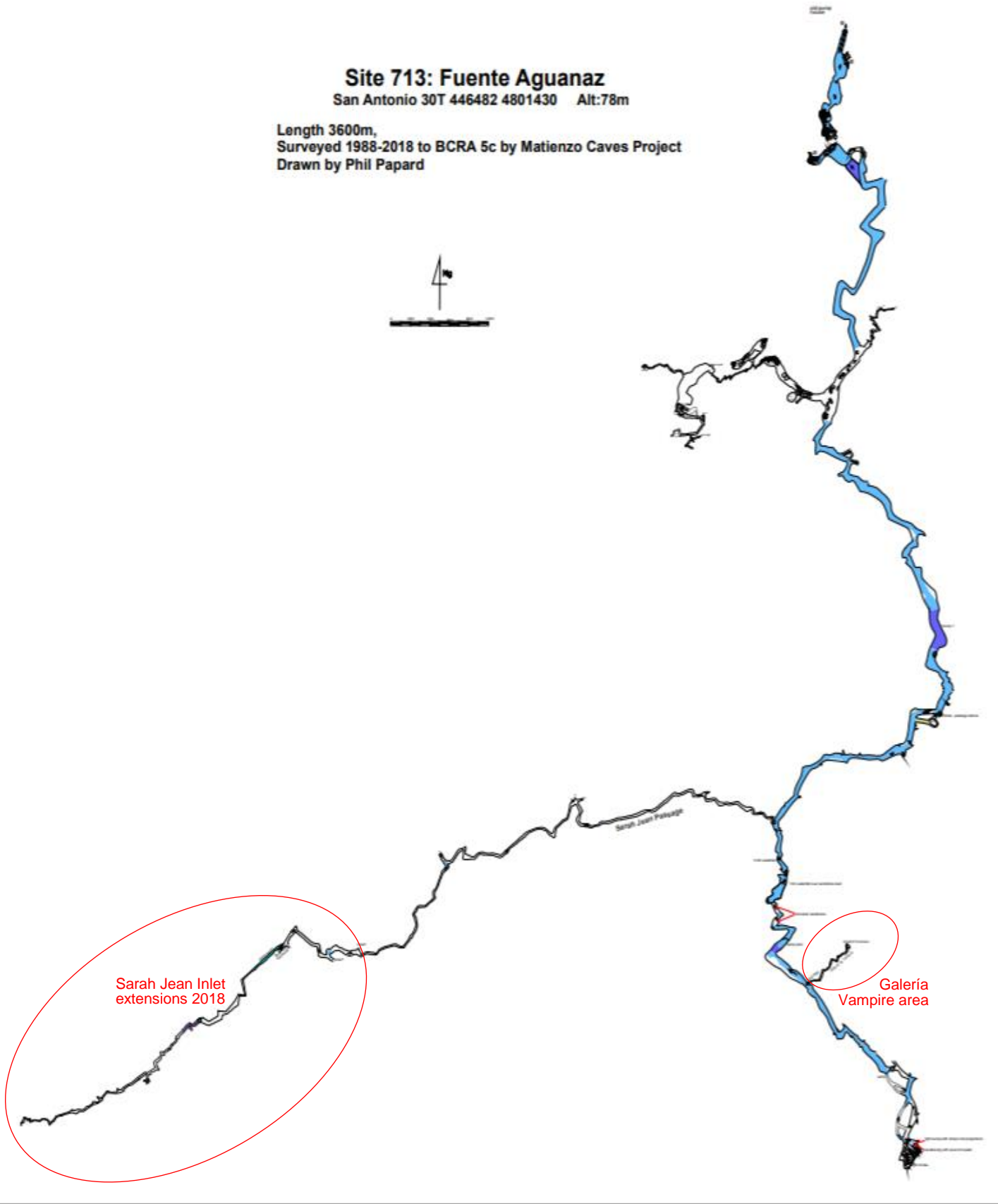
Se topografiaron más de 400 m en la Fuente Aguanaz a pesar de los problemas debidos a los niveles altos del agua. Quedan varios puntos para explorar en el año 2019.

Se dedicaron muchos esfuerzos a buscar posibles sitios que darían acceso a las zonas más interiores de la Fuente Aguanaz. Se localizaron 29 sitios y sumideros. En la mayoría de los casos no se han forzado dichas cavidades pero parece que necesitarán mucho trabajo para progresar.

Una de las simas nuevas, 4699, por encima y un poco hacia el norte de *Sarah Jean Passage*, fue explorada por un pozo de 9 m hasta otro pozo de 5 m en la semana santa. En verano se llegó hasta los pozos 4 y 5, alcanzando una sala de 5 x 3 m, con dos salidas muy pequeñas donde se drena el

**Site 713: Fuente Aguanaz**  
San Antonio 30T 446482 4801430 Alt:78m

Length 3600m,  
Surveyed 1988-2018 to BCRA 5c by Matienzo Caves Project  
Drawn by Phil Papard

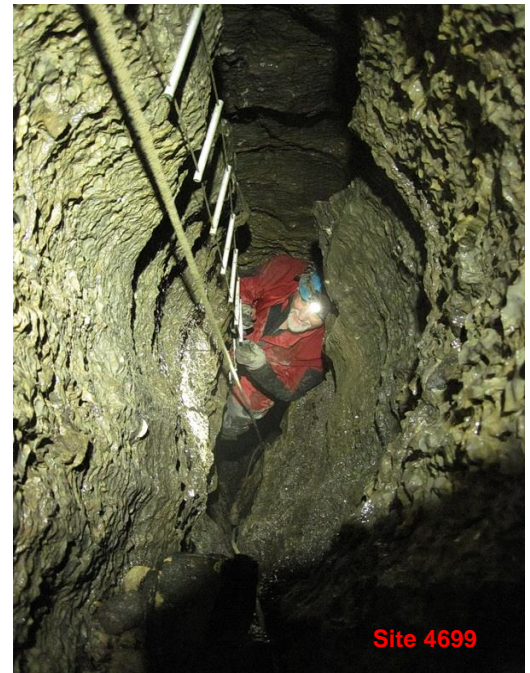


agua. Un laminador encima del pozo 3, con una fuerte corriente de aire, fue explorado hasta se hizo demasiado estrecho. La topografía no está completada.

En **Cobadal**, se desobstruyó Shanty Town Dig (sitio 2090), ¡con la ayuda de los niños del lugar! La corriente de aire



estaba débil por el tiempo fresco y no estaba claro cuál sería el mejor punto para desobstruir. En la misma zona, se ensanchó el sitio 4592, que permitió acceso a un estrechamiento vertical, un suelo de piedras y la



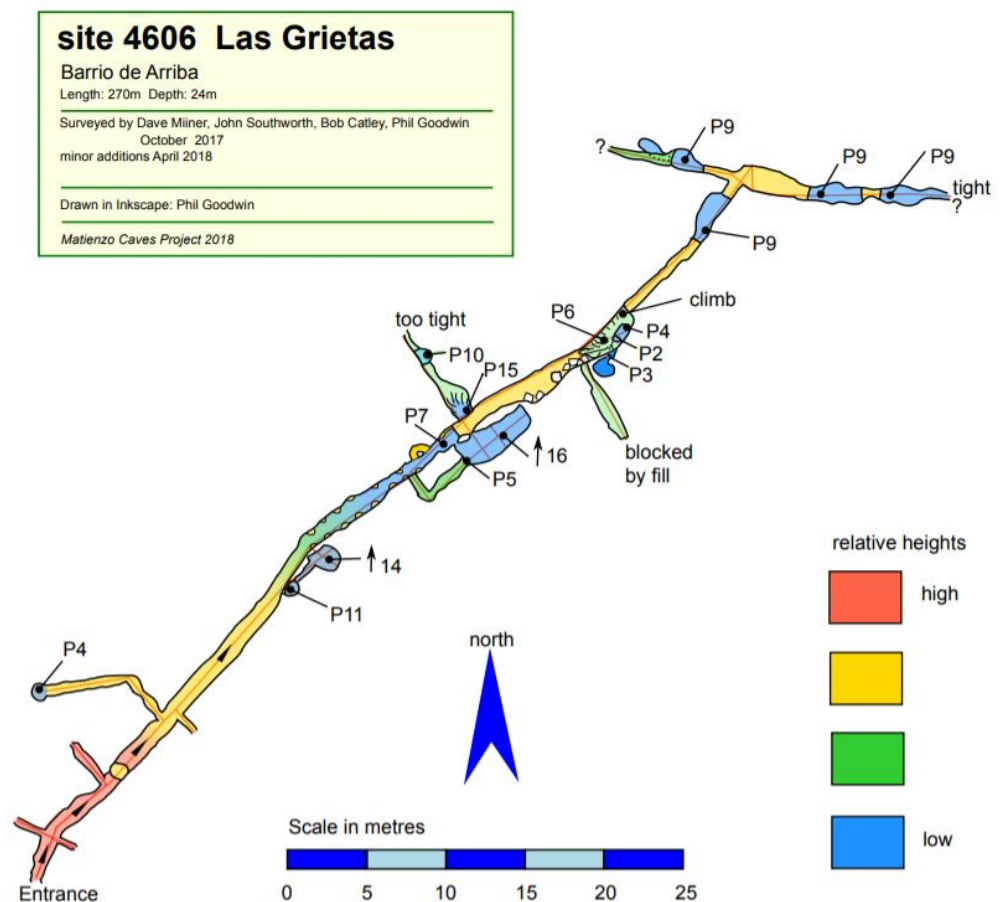
ruta obstruida por un bloque grande.

### Riotuerto (con el acuerdo de grupo G. E. Pistruellos)

#### Barrio de Arriba

La cueva 4606, Las Grietas, descubierta en 2017, fue ampliada por un pasamanos encima de un pozo de 10 m. Se llegó a una salita con una sala mayor visible a través de una fisura. No se halló continuación en esta segunda sala. Se realizó la topografía y se desinstaló la cavidad.

En la misma zona, se localizaron cuatro sitios nuevos. El sitio 4759 fue explorado sobre una rampa de bloques de 6 m hasta una obstrucción que necesita más trabajo para poder seguir.



En **Moncobe**, se exploró la sima 4474 después de abrir la parte superior del pozo. Se alcanzó una galería 10 – 15 m de alto, con agujeros en el suelo que no se han descendido todavía. Esta cavidad tiene una fuerte corriente de aire. Se realizó la topografía, la que se está dibujando.

